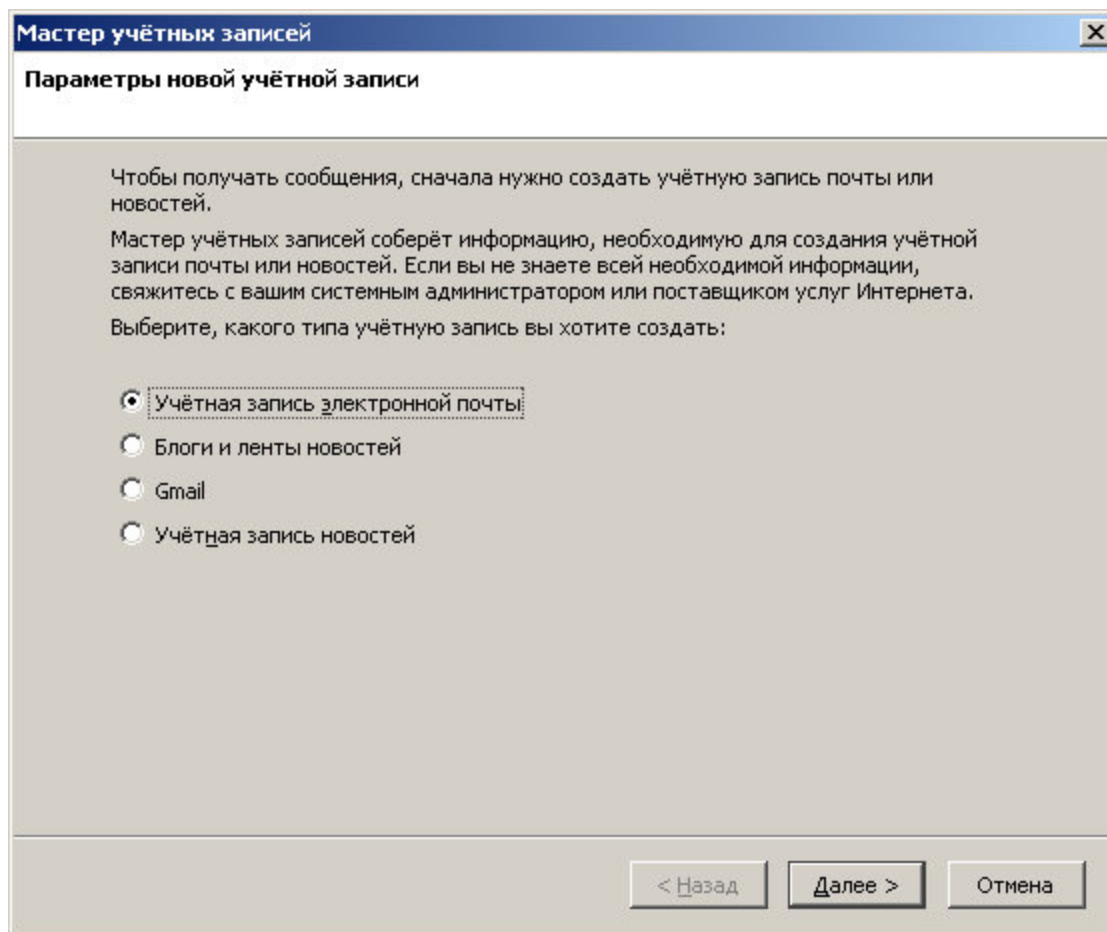


Чтобы настроить сбор почты в Thunderbird по протоколам POP3 или IMAP, выполните следующие действия:

1. Запустите программу Thunderbird.
2. В меню **Файл** (File) выберите пункт **Создать/Учетную запись...** (New/Account...). Запустится мастер учетных записей.
3. В окне **Параметры новой учетной записи** (New Account Setup) выберите пункт **Учетная запись электронной почты** (Email account) и нажмите на кнопку «Далее» (Next).



4. В окне **Персональные данные** (Identity) в поле **Выводимое имя** (Your name) укажите ваше имя. То, что вы напишете в поле «Имя», получатели ваших писем увидят в поле «От кого» (From). В поле **Адрес электронной почты** (Email Address) укажите ваш адрес электронной почты. Нажмите на кнопку «Далее».

Мастер учётных записей

Персональные данные

Для каждой учётной записи имеются персональные данные, которые смогут увидеть читающие ваши письма адресаты.

Введите имя, которое будет появляться в поле «От» при отправке сообщений (например, «Иван Иванов»).

Выводимое имя:

Введите ваш адрес электронной почты, куда другие будут отправлять вам сообщения (например, «user@example.ru»).

Адрес электронной почты:

< Назад Далее > Отмена

5. В окне **Информация о сервере** (Server Information) в качестве типа сервера укажите POP3 или IMAP. В полях **Имя сервера для сервера входящей почты** (Incoming server) укажите для протокола POP3 mail.coltel.ru , для протокола IMAP — mail.coltel.ru, а для сервера исходящей почты (Outgoing server) — mail.coltel.ru. Нажмите на кнопку «Далее».

Мастер учётных записей [X]

Информация о сервере

Выберите тип используемого вами сервера входящей почты.

POP3 IMAP

Введите имя используемого вами сервера входящей почты (например, «mail.example.ru»).

Имя сервера:

Если флажок снят, то почта для данной учётной записи будет храниться в её собственных папках. При этом данная учётная запись появится на самом верху списка учётных записей. Если флажок установлен, то данная учётная запись будет частью общей папки «Входящие», находящейся в «Локальных папках».

Использовать общую папку «Входящие» (хранить почту в «Локальных Папках»)

Введите имя используемого вами сервера исходящей почты (SMTP) (например, «smtp.example.ru»).

Имя сервера:

< Назад Далее > Отмена

6. В окне **Имена пользователей** (User Names) в полях **Имя пользователя** и **Имя пользователя (SMTP-сервер)** укажите свой логин и нажмите «Далее».

Мастер учётных записей

Имена пользователей

Введите имя пользователя, данное вам провайдером электронной почты (например, «i_ivanov»).

Имя пользователя:

Введите свое имя пользователя на сервере исходящей почты, данное вам провайдером электронной почты (обычно оно такое же, что и имя пользователя на сервере входящей почты).

Имя пользователя (SMTP-сервер):

< Назад Далее > Отмена

7. В окне **Имя учетной записи** (Account name) укажите название создаваемого почтового ящика. Нажмите на кнопку «Далее».

Мастер учётных записей

Имя учётной записи

Введите имя, которое будет относиться к этой учётной записи (например, «Рабочая», «Личная» или «Группа новостей»).

Имя учётной записи: ColtelMail

< Назад Далее > Отмена

8. В следующем окне убедитесь в правильности введенных данных, нажмите на кнопку «Готово» (Finish).
9. Если в поле «Загрузить письма» был установлен флажок, то Thunderbird попытается загрузить письма с сервера. При первом обращении к серверу необходимо будет ввести пароль. Если в окне для ввода пароля установить флажок «Запомнить пароль», то запрос на ввод пароля больше выдаваться не будет.
10. Если вы хотите, чтобы на почтовом сервере оставались копии писем, включите соответствующую настройку в почтовой программе. Для этого в меню **Инструменты** выберите пункт **Параметры учётной записи**. Перейдите в раздел **Параметры сервера** и установите флажок в поле **Оставлять копии сообщений на сервере**.